

แผนพัฒนาบุคลากร
ประจำปีงบประมาณ พ.ศ. 2552 - 2556



สำนักส่งเสริมวิชาการและงานทะเบียน
มหาวิทยาลัยราชภัฏนครสวรรค์

สารบัญ

	หน้า
ความเป็นมาของสำนักส่งเสริมวิชาการและงานทะเบียน	1
ความสำคัญของการพัฒนาบุคลากร	1
โครงสร้างการแบ่งส่วนราชการในสำนักส่งเสริมวิชาการและงานทะเบียน	2
วิสัยทัศน์ พันธกิจ และภารกิจ	3
ยุทธศาสตร์ของสำนักส่งเสริมวิชาการและงานทะเบียน	3
การบริหารงานของสำนักส่งเสริมวิชาการและงานทะเบียน	4
การมอบหมายพันธกิจของกลุ่มงาน	4
กรอบอัตรากำลังของสำนักส่งเสริมวิชาการและงานทะเบียน	7
แนวทางการพัฒนาบุคลากร	8
วัตถุประสงค์การพัฒนาบุคลากร	8
การดำเนินงานตามแผนพัฒนาบุคลากร	9
เป้าหมายของการดำเนินงานตามแผน	9
แนวทางการดำเนินกิจกรรมการพัฒนาบุคลากร	9
กรอบแนวความคิดแผนพัฒนาบุคลากร	10
ตารางกิจกรรมการพัฒนาบุคลากร	11
งบประมาณ	12

แผนพัฒนาบุคลากร สำนักส่งเสริมวิชาการและงานทะเบียน

ประจำปีงบประมาณ พ.ศ. 2552-2556

ความเป็นมาของสำนักส่งเสริมวิชาการและงานทะเบียน

สำนักส่งเสริมวิชาการและงานทะเบียน มหาวิทยาลัยราชภัฏนครสวรรค์ ได้ก่อตั้งขึ้นเมื่อ พ.ศ. 2518 ตามโครงสร้างของพระราชบัญญัติวิทยาลัยครู โดยมีชื่อว่า ฝ่ายทะเบียนและวัดผล ต่อมา มีการกิจเพิ่มขึ้น จึงได้จัดตั้งเป็น สำนักส่งเสริมวิชาการ ตามพระราชบัญญัติวิทยาลัยครู (ฉบับที่ 2) พ.ศ. 2527 ตามมาตรา 7 ต่อมาเมื่อมีพระราชบัญญัติสถาบันราชภัฏนครสวรรค์ พ.ศ. 2538 และ ประกาศสำนักงานสภาสถาบันราชภัฏ เรื่อง หลักเกณฑ์การแบ่งส่วนราชการสถาบันราชภัฏ ประกาศ ณ วันที่ 25 ตุลาคม พ.ศ. 2538 สถาบันราชภัฏนครสวรรค์ จึงได้แบ่งส่วนราชการเป็น สำนักส่งเสริมวิชาการ

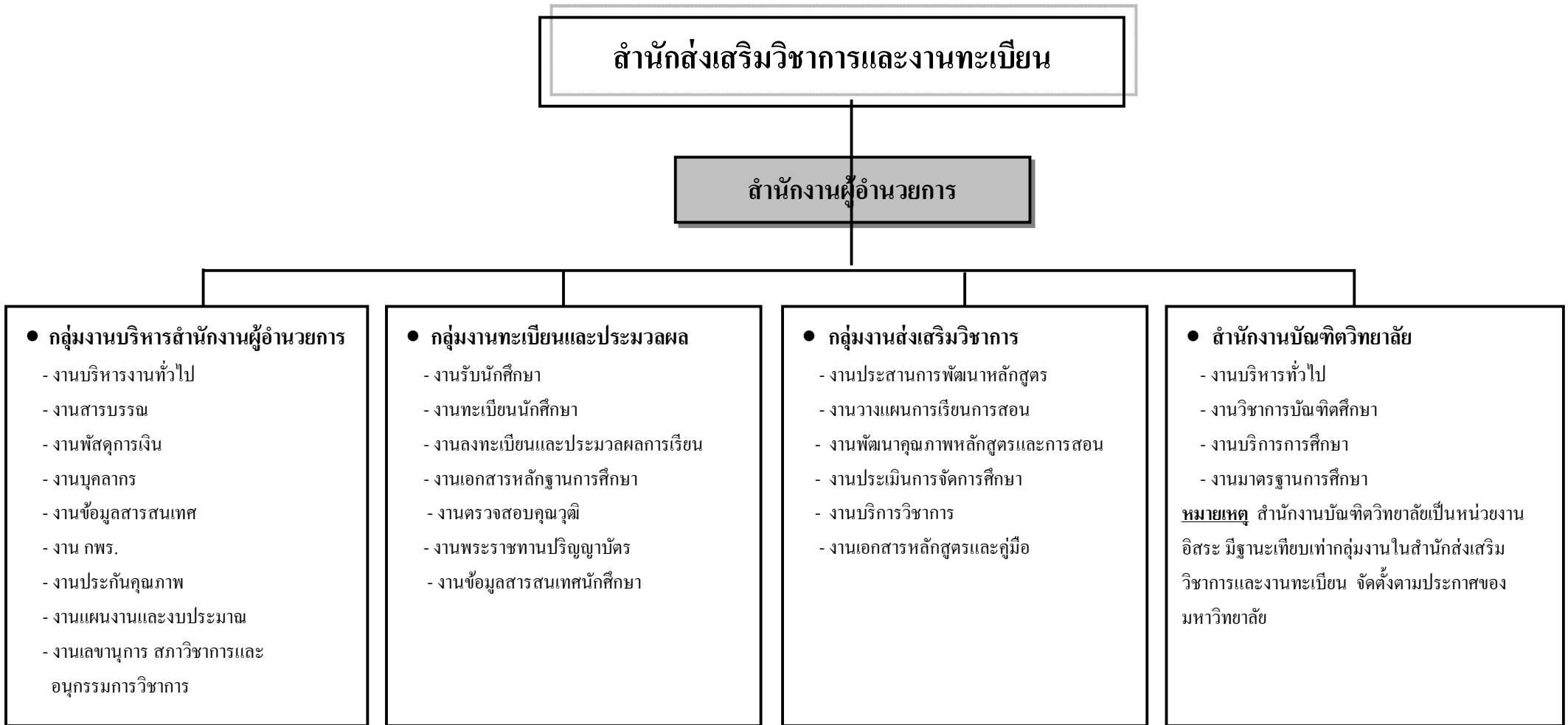
ในปี พ.ศ. 2548 ได้มีการเปลี่ยนแปลงจากสถาบันราชภัฏนครสวรรค์ มาเป็นมหาวิทยาลัยราชภัฏนครสวรรค์ จึงมีการแบ่งส่วนราชการใหม่เป็น สำนักงานส่งเสริมวิชาการและงานทะเบียน ตามกฎกระทรวงจัดตั้งส่วนราชการในมหาวิทยาลัยราชภัฏนครสวรรค์ กระทรวงศึกษาธิการ พ.ศ. 2548 ณ วันที่ 1 มีนาคม พ.ศ.2548 ซึ่งปรากฏในราชกิจจานุเบกษา เล่ม 122 ตอนที่ 20 ก วันที่ 8 มีนาคม 2548 และมีการแบ่งส่วนราชการ เป็นไปตามประกาศกระทรวงศึกษาธิการ เรื่องการแบ่งส่วนราชการในมหาวิทยาลัยราชภัฏนครสวรรค์ พ.ศ.2549 โดยให้แบ่งส่วนราชการเป็นสำนักงานผู้อำนวยการ ซึ่งประกาศ ณ วันที่ 23 มิถุนายน พ.ศ.2549 ปรากฏในราชกิจจานุเบกษา เล่ม 123 ตอนที่ 74 ง วันที่ 3 สิงหาคม 2549 และสภามหาวิทยาลัยราชภัฏนครสวรรค์ ในการประชุมครั้งที่ 12/2549 วันที่ 30 พฤศจิกายน 2549 และครั้งที่ 13/2549 วันที่ 27 ธันวาคม 2549 เห็นชอบโครงสร้างการแบ่งส่วนราชการภายในมหาวิทยาลัย ของสำนักส่งเสริมวิชาการและงานทะเบียน

ความสำคัญของการพัฒนาบุคลากร

การที่องค์กรจะบรรลุผลการดำเนินงานตามประเด็นยุทธศาสตร์ของแต่ละกลุ่มงานเพื่อเป็นองค์กรที่มีแนวทางปฏิบัติที่เป็นเลิศได้จะต้องให้การสนับสนุนให้บุคลากรในองค์กรได้รับการเรียนรู้ และการพัฒนาทั้งสมรรถนะหลักและสมรรถนะรองของแต่ละบุคคลเพื่อนำความรู้ที่ได้รับมาพัฒนาการปฏิบัติงาน การนำมาแลกเปลี่ยนเรียนรู้ การให้ความรู้ซึ่งกันและกันในองค์กรอันก่อให้เกิดความร่วมมือภายในองค์กรซึ่งอาจหมายถึงความร่วมมือระหว่างพนักงานและผู้บริหารที่จะนำไปสู่การพัฒนาการกำหนดแนวทางที่มีอยู่และการเปลี่ยนแปลงที่สำคัญ ที่จะนำไปสู่เป้าหมายตามประเด็นยุทธศาสตร์ของหน่วยงานได้

ความร่วมมือภายในองค์กรจะก่อให้เกิดการพัฒนาวัตถุประสงค์ระยะยาวเป็นการสร้างพื้นฐานและความเชื่อถือระหว่างกัน ดังนั้นการให้การศึกษาศึกษาและฝึกอบรมร่วมกันจึงเป็นวิธีที่คุ้มค่าสำหรับการพัฒนาบุคลากร

โครงสร้างการแบ่งส่วนราชการในสำนักส่งเสริมวิชาการและงานทะเบียน



โครงสร้างการแบ่งส่วนราชการ โดยอนุมัติสภามหาวิทยาลัยราชภัฏนครสวรรค์ ครั้งที่ 12/2549 วันที่ 30 พฤศจิกายน 2549

ปรัชญาหรือปณิธาน

พัฒนาวิชาการ รักษามาตรฐาน บริการด้วยน้ำใจ

วิสัยทัศน์

สำนักส่งเสริมวิชาการและงานทะเบียนเป็นองค์กรที่สนับสนุน และส่งเสริมการพัฒนางานวิชาการของมหาวิทยาลัยที่มีความทันสมัย มีการให้บริการที่ถูกต้อง รวดเร็ว

พันธกิจ

1. ส่งเสริมสนับสนุนในการบริการทางการศึกษาและการจัดการศึกษาของมหาวิทยาลัย ทั้งในระดับปริญญาตรีและบัณฑิตศึกษา
2. สร้างเครือข่ายความร่วมมือด้านงานวิชาการกับโรงเรียนในเขตพื้นที่บริการของมหาวิทยาลัย
3. พัฒนาระบบงานการให้บริการของสำนักส่งเสริมวิชาการและงานทะเบียนให้มีประสิทธิภาพ สร้างความพึงพอใจให้กับผู้ใช้บริการ

ภารกิจ

1. ส่งเสริมการจัดการหลักสูตรระดับปริญญาตรีและบัณฑิตศึกษาให้เป็นไปตามเกณฑ์มาตรฐาน
2. จัดตั้งระบบและดำเนินงานด้านทะเบียนและประมวลผล
3. ดำเนินการรับนักศึกษาใหม่
4. ให้บริการทางการศึกษาแก่นักศึกษาและคณาจารย์
5. ดำเนินงานด้านการประกันคุณภาพ

ประเด็นยุทธศาสตร์สำนักส่งเสริมวิชาการและงานทะเบียน

ประเด็นยุทธศาสตร์ 1

1. ส่งเสริมการพัฒนาหลักสูตรอย่างเป็นระบบและเป็นไปตามมาตรฐาน

ประเด็นยุทธศาสตร์ 2

2. ส่งเสริมการพัฒนาระบบเทคโนโลยีสารสนเทศที่มีประสิทธิภาพ

ประเด็นยุทธศาสตร์ 3

3. ส่งเสริมการพัฒนางานการให้บริการของหน่วยงานที่มีประสิทธิภาพ

ประเด็นยุทธศาสตร์ 4

4. เพิ่มศักยภาพการทำผลงานทางวิชาการ

ประเด็นยุทธศาสตร์ 5

5. พัฒนางานประกันคุณภาพอย่างมีระบบ

การบริหารงานสำนักส่งเสริมวิชาการและงานทะเบียน

การดำเนินงานของสำนักส่งเสริมวิชาการและงานทะเบียน ได้มีการกำหนดเป้าหมายของสำนักส่งเสริมวิชาการและงานทะเบียนไว้คือ เป็นองค์กรที่มีคุณภาพในการทำงานและเน้นการให้บริการแบบ Service mind โดยแบ่งกลุ่มงานต่างๆ เพื่อให้การบริหารงานมีประสิทธิภาพในการบริหารจัดการออกเป็น 4 กลุ่มงาน ดังนี้

1. กลุ่มงานบริหารสำนักงานผู้อำนวยการ
2. กลุ่มงานส่งเสริมวิชาการ
3. กลุ่มงานทะเบียนและประมวลผล
4. สำนักงานบัณฑิตวิทยาลัย

การมอบหมายพันธกิจของกลุ่มงาน

1. พันธกิจของกลุ่มงานบริหาร

1. งานบริหารงานทั่วไป
2. งานสารบรรณ
3. งานพัสดุการเงิน
4. งานบุคลากร
5. งานข้อมูลสารสนเทศ
6. งานประกันคุณภาพ
7. งานแผนงานและงบประมาณ
8. งานเลขานุการ อนุกรรมการวิชาการ สภามหาวิทยาลัยและกรรมการวิชาการ สภาวิชาการ

2. พันธกิจของกลุ่มงานทะเบียนและประมวลผล

1. งานรับนักศึกษา
2. งานทะเบียนนักศึกษา
3. งานลงทะเบียนและประมวลผลการเรียน
4. งานเอกสารหลักฐานการศึกษา
5. งานตรวจสอบคุณวุฒิ
6. งานพระราชทานปริญญาบัตร
7. งานข้อมูลสารสนเทศนักศึกษา
8. งานคู่มือนักศึกษา

3. พันธกิจของกลุ่มงานส่งเสริมวิชาการ

1. งานจัดตารางเรียนและตารางสอบ
2. งานประสานงานพัฒนาหลักสูตร
3. งานวางแผนการเรียนการสอน

4. งานพัฒนาคุณภาพหลักสูตรและการสอน
5. งานประเมินการจัดการศึกษา
6. งานสนับสนุนการจัดทำผลงานทางวิชาการ
7. งานบริการวิชาการด้านการเรียนนอกแผน
8. งานเอกสารหลักสูตรและคู่มืออาจารย์

4. พันธกิจ สำนักงานบัณฑิตวิทยาลัย

1. งานบริหารทั่วไป
2. งานวิชาการบัณฑิตศึกษา
3. งานบริการการศึกษา
4. งานมาตรฐานการศึกษา

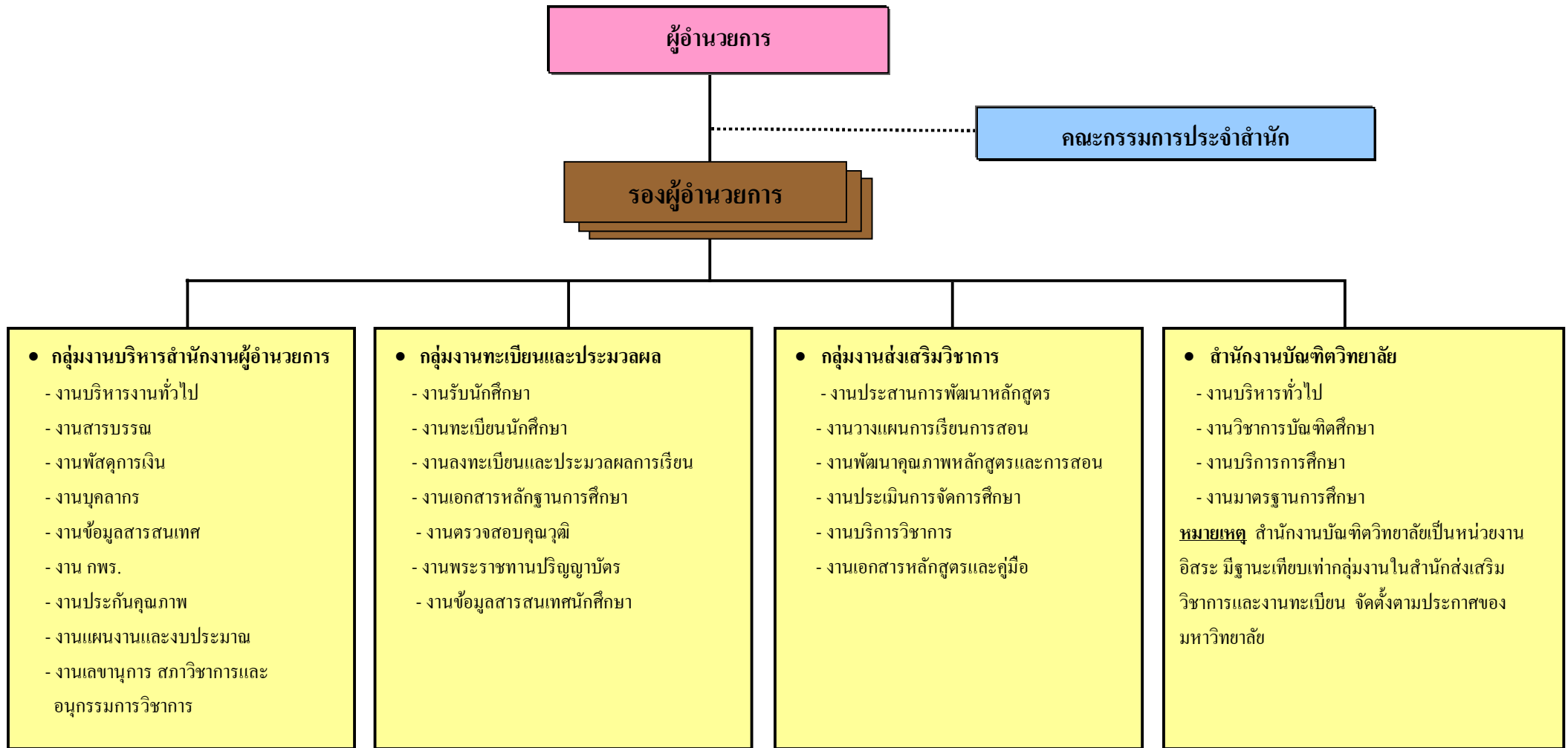
หมายเหตุ สำนักงานบัณฑิตวิทยาลัยเป็นหน่วยงานอิสระ มีฐานะเทียบเท่ากลุ่มงานในสำนักส่งเสริมวิชาการและงานทะเบียนจัดตั้งตามประกาศของมหาวิทยาลัย

กรอบอัตรากำลังของสำนักส่งเสริมวิชาการและงานทะเบียน

สำนักส่งเสริมวิชาการและงานทะเบียนจัดเป็น 1 ใน 10 หน่วยงานหลักของมหาวิทยาลัยราชภัฏนครสวรรค์ เป็นหน่วยงานที่สนับสนุนและส่งเสริมการพัฒนางานวิชาการของมหาวิทยาลัยที่มีความทันสมัย มีการให้บริการที่ถูกต้อง และรวดเร็ว โดยประกอบไปด้วยบุคลากรดังนี้

1. ผู้อำนวยการ	1 ตำแหน่ง
2. รองผู้อำนวยการ	3 ตำแหน่ง
3. หัวหน้าสำนักงานผู้อำนวยการ	1 ตำแหน่ง
4. หัวหน้ากลุ่มงานส่งเสริมวิชาการ	1 ตำแหน่ง
5. หัวหน้าสำนักงานบัณฑิตวิทยาลัย	1 ตำแหน่ง
6. ผู้ช่วยหัวหน้าสำนักงานบัณฑิตวิทยาลัย	2 ตำแหน่ง
7. เจ้าหน้าที่กลุ่มงานทะเบียนและประมวลผล	8 ตำแหน่ง ประกอบด้วย
8.1 พนักงานพิมพ์ดีด ชั้น 2	1 ตำแหน่ง
8.2 นักวิชาการศึกษา	2 ตำแหน่ง
8.3 เจ้าหน้าที่บริหารงานทั่วไป	2 ตำแหน่ง
8.3 เจ้าหน้าที่คอมพิวเตอร์	3 ตำแหน่ง
8. เจ้าหน้าที่กลุ่มงานส่งเสริมวิชาการ	5 ตำแหน่ง ประกอบด้วย
9.1 พนักงานพิมพ์ดีดชั้น 2	1 ตำแหน่ง
9.2 นักวิชาการศึกษา	2 ตำแหน่ง
9.3 เจ้าหน้าที่คอมพิวเตอร์	2 ตำแหน่ง
9. เจ้าหน้าที่กลุ่มงานบริหารงานสำนักงานผู้อำนวยการ	2 ตำแหน่ง ประกอบด้วย
10.1 บริหารงานทั่วไป	1 ตำแหน่ง
10.2 เจ้าหน้าที่คอมพิวเตอร์	1 ตำแหน่ง
10. เจ้าหน้าที่สำนักงานบัณฑิตวิทยาลัย	4 ตำแหน่ง ประกอบด้วย
11.1 นักวิชาการศึกษา	2 ตำแหน่ง
11.2 เจ้าหน้าที่คอมพิวเตอร์	2 ตำแหน่ง

โครงสร้างการบริหารงานสำนักส่งเสริมวิชาการและงานทะเบียน



แนวทางการพัฒนาบุคลากร

สำนักส่งเสริมวิชาการและงานทะเบียน ตระหนักในความสำคัญของการมีแผนพัฒนาบุคลากรของบุคลากรระดับต่างๆ เพื่อเป็นแนวทางในการดำเนินงานด้านการพัฒนาบุคลากร และเพื่อให้บุคลากรในสำนัก มีคุณสมบัติ มีความรู้ ทักษะและพฤติกรรมในการปฏิบัติงานที่สนับสนุนการดำเนินงานของสำนักฯ ให้เป็นไปตามแผนยุทธศาสตร์ของสำนักส่งเสริมวิชาการและงานทะเบียนและของมหาวิทยาลัยราชภัฏนครสวรรค์ และด้านที่บุคลากรจะต้องปฏิบัติงานให้ เป็นไปตามคำรับรองการปฏิบัติราชการที่สำนักงาน ก.พ.ร. กำหนดเพื่อบรรลุระดับความสำเร็จตามตัวชี้วัดของ แผนพัฒนาบุคลากรของมหาวิทยาลัยราชภัฏต่อไป

วัตถุประสงค์การพัฒนาบุคลากร

1. เพื่อให้บุคลากรในสำนักส่งเสริมวิชาการและงานทะเบียนมีการพัฒนาสมรรถนะหลักของบุคลากร (Core competency) ในพฤติกรรมที่แสดงคุณลักษณะ ดังนี้

- 1.1. จริยธรรม
- 1.2. มุ่งเน้นผู้บริหาร
- 1.3. การทำงานเป็นทีม
- 1.4. มีความคิดริเริ่มสร้างสรรค์และการพัฒนาอย่างต่อเนื่อง
- 1.5. มีความรับผิดชอบ
- 1.6. มีความสามารถในการปรับตัว
- 1.7. มีความใส่ใจในคุณภาพการปฏิบัติงาน

2. ให้มีการพัฒนาสมรรถนะเฉพาะงาน (Functional Competency) ในการปฏิบัติงานที่แสดงให้เป็นคุณลักษณะดังนี้

- 2.1. ระดับผู้บริหาร
 - การวางแผนและการจัดการ
 - ทักษะในการแก้ปัญหา
 - การวิเคราะห์งานและความคิดเชิงวิเคราะห์
 - การมอบหมายงาน ติดตาม สอนงานและแนะนำงาน
 - ภาวะผู้นำด้านการตัดสินใจ
 - ด้านความรู้ และเข้าใจในงานที่รับผิดชอบ
 - ความสามารถในการประสานงาน
 - แรงจูงใจสู่ความสำเร็จ
- 2.2 ระดับปฏิบัติการ
 - ความรู้ความสามารถในการปฏิบัติงาน
 - การรักษาระเบียบวินัยและจรรยาบรรณ
 - ความอดุสาหะ
 - การปฏิบัติตามคำสั่งผู้บังคับบัญชา

3. เพื่อให้บุคลากรในสำนักได้รับการสนับสนุนส่งเสริมความก้าวหน้าในการปฏิบัติงานในระดับสูงขึ้น

การดำเนินงานตามแผนพัฒนาบุคลากร

1. จัดทำระบบและคำอธิบายสมรรถนะตามลักษณะงานของบุคลากร โดยให้บุคลากร สรุปรูปเป็นภาระงานของบุคลากรในแต่ละบุคคลและกลุ่มงาน
2. สำรวจความรู้ความเข้าใจและความต้องการของแต่ละบุคลากรในหน่วยงานถึงความเข้าใจเกี่ยวกับระบบสมรรถนะรวมถึงแผนพัฒนาบุคลากร
3. พัฒนาสมรรถนะบุคลากร โดยใช้กระบวนการแลกเปลี่ยนเรียนรู้ (๘ Knowledge Management Process) ด้านการจัดสัมมนาเชิงปฏิบัติการ การให้ความรู้ การศึกษาดูงาน และการแลกเปลี่ยนเรียนรู้กับภายในหน่วยงาน
4. จัดทำระบบการติดตามเพื่อประเมินบุคลากรในการปฏิบัติงานที่บรรลุตามเป้าหมายและรับฟังข้อเสนอแนะในการวางแผนและตัดสินใจเกี่ยวกับการพัฒนาบุคลากรในปีงบประมาณต่อไป
5. พัฒนาระบบและกลไกการส่งเสริมความก้าวหน้าในการปฏิบัติงาน โดยรับนโยบายจากมหาวิทยาลัย

เป้าหมายของการดำเนินงานตามแผนพัฒนาบุคลากร

1. บุคลากรในสำนักส่งเสริมวิชาการและงานทะเบียนในระดับผู้บริหาร ได้เข้าร่วมประชุม อบรม สัมมนา และศึกษาดูงาน จากภายนอกในแต่ละปีงบประมาณ มีจำนวนไม่น้อยกว่าร้อยละ 80 ของจำนวนผู้บริหารในหน่วยงาน
2. บุคลากรในสำนักส่งเสริมวิชาการและงานทะเบียนในระดับปฏิบัติการได้รับการอบรม สัมมนา และศึกษาดูงาน จากภายใน ในแต่ละปีงบประมาณมีจำนวนไม่น้อยกว่าร้อยละ 80 ของจำนวนบุคลากรในหน่วยงาน
3. มีผลงานวิจัย / ผลการประเมินการปฏิบัติงานในทุกๆ ปีงบประมาณ

แนวทางการดำเนินกิจกรรมการพัฒนาบุคลากร

1. สำนักส่งเสริมให้ผู้บริหารเข้าร่วมประชุมทางวิชาการ การฝึกอบรม ประชุมสัมมนา และศึกษาดูงานทั้งภายในและภายนอกมหาวิทยาลัย
2. ส่งเสริมให้บุคลากรในระดับปฏิบัติการเข้าร่วมประชุมทางวิชาการ การฝึกอบรม ประชุมสัมมนา และศึกษาดูงานทั้งภายในและภายนอกมหาวิทยาลัย
3. จัดโครงการส่งเสริมพัฒนาประสิทธิภาพเพื่อพัฒนาบุคลากรให้สามารถปฏิบัติงานแทนกันได้
4. ดำเนินการจัดการความรู้ภายในหน่วยงาน เพื่อให้สามารถนำความรู้มาพัฒนาการทำงานของตนให้มีคุณภาพที่ดีขึ้น
5. ส่งเสริมให้หน่วยงานปรับปรุงกระบวนการบริการให้สั้น กระชับ โดยเน้นการผลิตผลงานที่รวดเร็วและถูกต้อง

ตารางกิจกรรมการพัฒนาบุคลากร

ตามแผนพัฒนาบุคลากร

กิจกรรม/งาน	เป้าหมาย	หน่วยงานผู้รับผิดชอบ	จำนวนกิจกรรมตามระยะเวลาตามปีงบประมาณ				
			2552	2553	2554	2555	2556
1. โครงการพัฒนาศักยภาพของบุคลากร	บุคลากรในหน่วยงานได้อบรม สัมมนา กับหน่วยงานภายในและภายนอก เพื่อ พัฒนางานตามหน้าที่ความรับผิดชอบ	กลุ่มงานบริการ	60%	65%	70%	75%	80%
2. โครงการเพิ่มประสิทธิภาพการให้บริการ	บุคลากรในหน่วยงานทุกคนได้นำ ความรู้ไปเพิ่มประสิทธิภาพในการ บริการ	กลุ่มงานส่งเสริม วิชาการ	60%	70%	80%	90%	100%
3. โครงการพัฒนาบุคลากรในงานประกัน คุณภาพอย่างมีระบบ	บุคลากรในหน่วยงานได้รับความรู้เข้าใจ ในงานประกันคุณภาพ	กลุ่มงานบริหาร	60%	70%	80%	90%	100%
4. โครงการพัฒนาศักยภาพผู้นำ	ผู้บริหารสำนักฯได้รับการพัฒนาการ บริหารจัดการอย่างมีประสิทธิภาพ	กลุ่มงานบริหาร	10 คน	10 คน	10 คน	10 คน	10 คน
5. โครงการศึกษาดูงานภายในประเทศ	ผู้บริหารและบุคลากรในสำนักฯได้ แลกเปลี่ยนเรียนรู้กับหน่วยงานภายนอก	กลุ่มงานบริหาร	1 ครั้ง	1 ครั้ง	1 ครั้ง	1 ครั้ง	1 ครั้ง
6. ประเมินผลการปฏิบัติงานตามแผนการ พัฒนาบุคลากรและสำรวจความต้องการของ บุคลากรในการได้รับการพัฒนาการ ปฏิบัติงาน	ผลการสำรวจ และผลคะแนน และลำดับ ของบุคลากรที่ได้รับจากการปฏิบัติงาน	คณะกรรมการ ประเมินผลการ ปฏิบัติงานบุคลากร	2 ครั้ง	2 ครั้ง	2 ครั้ง	2 ครั้ง	2 ครั้ง

งบประมาณ

งบประมาณในการพัฒนาบุคลากรของสำนักส่งเสริมวิชาการและงานทะเบียน เป็นงบประมาณที่ได้รับจากมหาวิทยาลัยราชภัฏนครสวรรค์ในแต่ละปีงบประมาณ และบางส่วนใช้งบประมาณ ส่วนกลางที่ใช้ร่วมกับโครงการต่างๆ ของมหาวิทยาลัย โดยจัดสรรตามการพิจารณาและจัดลำดับความสำคัญของมหาวิทยาลัย

ประโยชน์ที่คาดว่าจะได้รับ

1. บุคลากรในหน่วยงานได้รับการพัฒนาตนเองและสามารถปฏิบัติหน้าที่ได้อย่างมีประสิทธิภาพ
2. ผู้รับบริการและผู้มีส่วนเกี่ยวข้องได้รับความพึงพอใจในการปฏิบัติงานของบุคลากรในหน่วยงาน
3. การปฏิบัติงานสามารถบรรลุวัตถุประสงค์ตามประเด็นยุทธศาสตร์ของหน่วยงานและมหาวิทยาลัย

การประเมินผล

1. แบบประเมินผลการปฏิบัติงานของบุคลากรมหาวิทยาลัยราชภัฏนครสวรรค์
2. แบบสำรวจความพึงพอใจของผู้รับบริการและผู้มีส่วนเกี่ยวข้อง
3. ผลการประกันคุณภาพที่บรรลุตามตัวชี้วัดของหน่วยงานประกันคุณภาพ

คณะผู้จัดทำ

ที่ปรึกษา

- | | |
|--|--|
| 1. รองศาสตราจารย์ ดร.ประเทือง ภูมิภักทราคม | อธิการบดีมหาวิทยาลัยราชภัฏนครสวรรค์ |
| 2. ผู้ช่วยศาสตราจารย์ ดร.บัญญัติ ชำนาญกิจ | รองอธิการบดีมหาวิทยาลัยราชภัฏนครสวรรค์ |
| 3. ผู้ช่วยศาสตราจารย์ วไลพร เมฆไครรัตน์ | ผู้อำนวยการสำนักส่งเสริมวิชาการและงานทะเบียน |

ผู้จัดทำ

- | | |
|---------------------------------|---|
| 1. นางพรณี เหมะสถล | รองผู้อำนวยการสำนักส่งเสริมวิชาการและงานทะเบียน |
| 2. นางปราณี เนรมิตร | หัวหน้ากลุ่มงานบริหาร สำนักส่งเสริมวิชาการและงานทะเบียน |
| 3. นางอุทัยวรรณ กู่เทศ | ผู้ช่วยหัวหน้าสำนักงานบัณฑิตวิทยาลัย |
| 4. นางสาวกัญจนพร จันทร์ดำ | เจ้าหน้าที่คอมพิวเตอร์ |
| 5. นางสาวสุทธิลักษณ์ ศรีสวัสดิ์ | เจ้าหน้าที่คอมพิวเตอร์ |
| 6. นางสาวชนิษฐา พวงมณีนาค | เจ้าหน้าที่บริหารงานทั่วไป |
| 7. นายธรรมนุญ จูทา | นักวิชาการศึกษา |

